

XIII Congreso Nacional y IV Internacional de Servicios Públicos y TIC

Muestra Empresarial, Tecnológica y Financiera



Superintendencia
Servicios Públicos
República de Colombia

Libertad y Orden



Andesco

Asociación Nacional de Empresas de
Servicios Públicos y Comunicaciones

Junio 22, 23 y 24 de 2011
Medellín, Colombia
Centro de Convenciones Plaza Mayor



**Superintendencia de Servicios
Públicos Domiciliarios**
República de Colombia

XIII CONGRESO NACIONAL, IV INTERNACIONAL DE SERVICIOS PÚBLICOS Y TICS

Érika Nieves Díaz
Directora Técnica de Gestión de Aseo

William Wilches Rodriguez
Coordinador del Grupo de Certificaciones e Información

Superintendencia de Servicios Públicos Domiciliarios

23 de Junio de 2011

**Prosperidad
para todos**





REGULACIÓN TARIFARIA DE ASEO

La SSPD en desarrollo del **control tarifario** requiere que la regulación sea consistente y clara de tal manera que permita minimizar las interpretaciones al momento de aplicar la metodología tarifaria y de realizar su vigilancia y control por la SSPD.

Aspectos a tener en cuenta para el próximo marco tarifario:

i). Separación de costos por tamaño de prestadores

ii). Garantizar la prestación del barrido en ciudades en competencia

iii). Mayores incentivos para la utilización de estaciones de transferencia y aprovechamiento

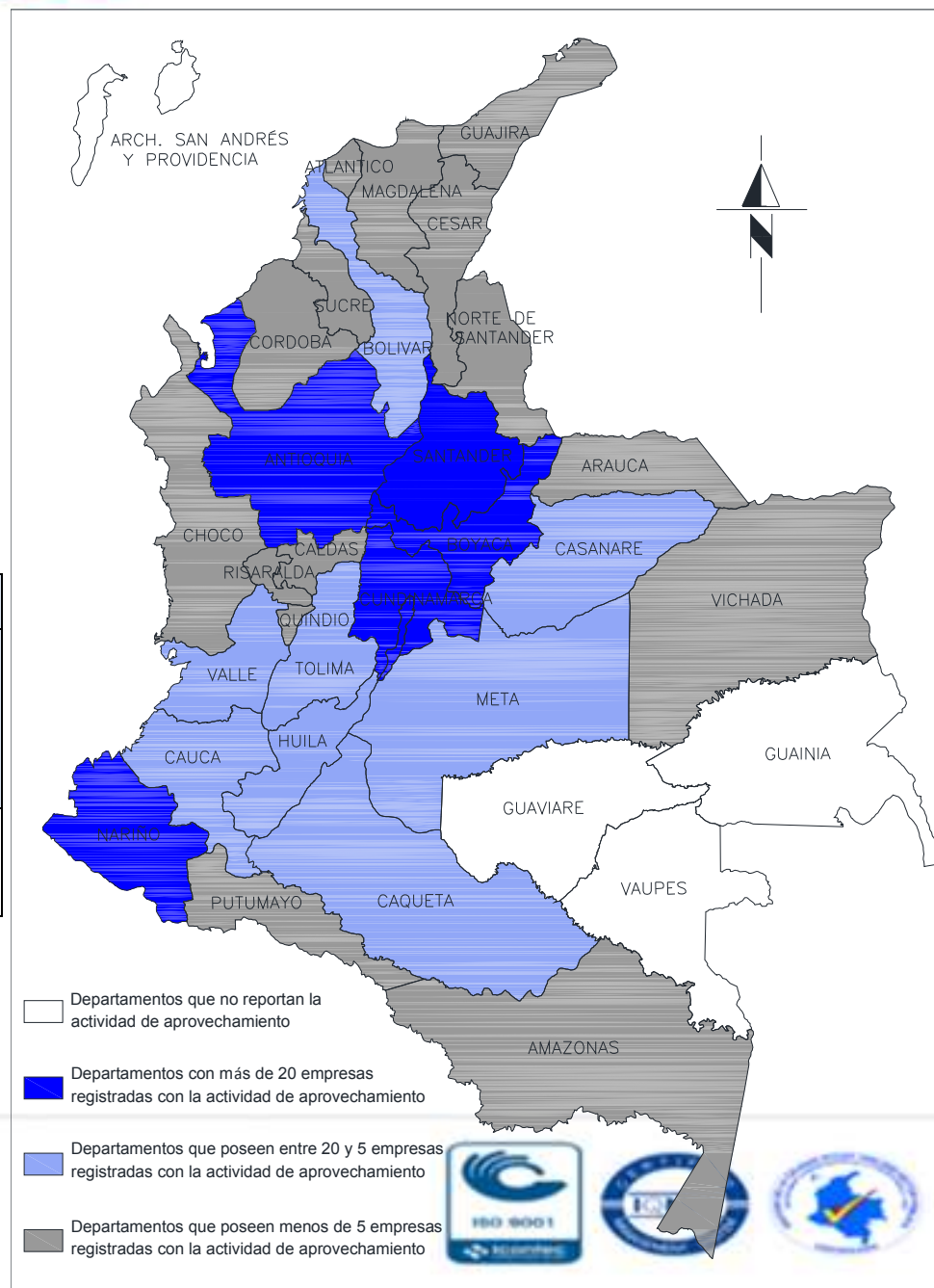
iv). Unificación de los índices de actualización



PLANTAS INTEGRALES

➤ En 2011, 269 prestadores reportaron en RUPS realizar la actividad de aprovechamiento. El 53% son municipios de prestación directa.

➤ Actualmente, existen 35 plantas de aprovechamiento.

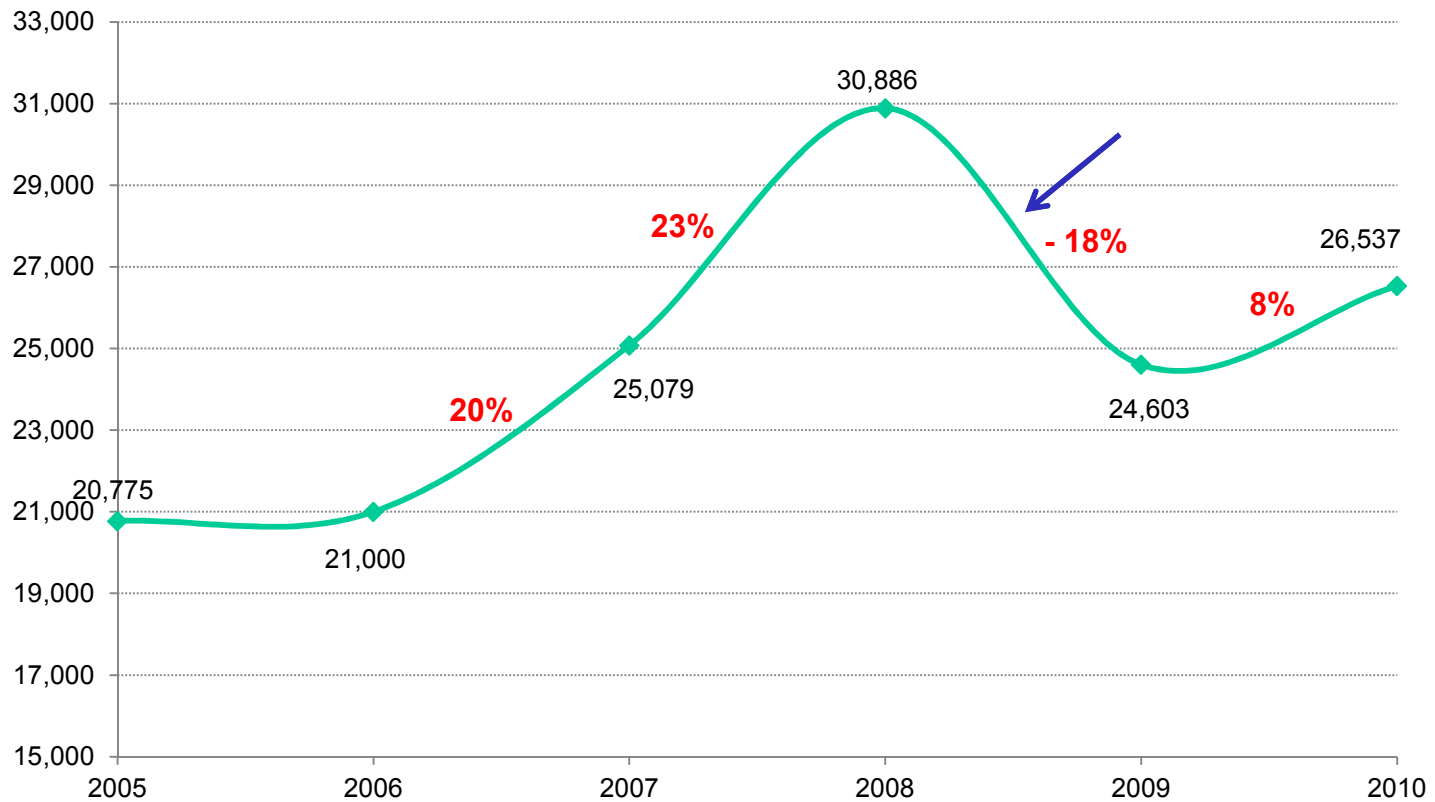


2010		2011	
Promedio Toneladas dispuestas por día	N° Municipios que disponen en este Sitio	Promedio Toneladas dispuestas por día	N° Municipios que disponen en este Sitio
329,98	83	189,7	67



Superintendencia de Servicios
Públicos Domiciliarios
República de Colombia

HISTÓRICO CANTIDAD DE TONELADAS DISPUESTAS DIARIAMENTE EN EL PAÍS



FUENTE: MAVDT-SUI

Prosperidad
para todos





DIFICULTADES EN LA VIGILANCIA Y CONTROL DE LA ACTIVIDAD DE APROVECHAMIENTO

1. Definición de estímulos económicos adicionales en las tarifas de aseo.

- Identificación de mecanismos efectivos para incentivar el aprovechamiento; prevalece la disposición final de los residuos recolectados.
- Impulsar la formalización de los prestadores y la remuneración eficiente de la prestación de la actividad.

2. Desarrollo de la actividad bajo criterios empresariales de eficiencia.

- No sostenibilidad de las empresas que realizan la actividad de aprovechamiento, dada su dificultad en la comercialización de productos.
- Inexistencia de separación en fuente, informalidad en los procesos de producción y distorsión en los precios debido a costos asociados al transporte.
- Permanente incentivo a la construcción de plantas que no cuentan con estudios de viabilidad, ni la capacidad técnica y administrativa de los administradores municipales, quienes en su mayoría se hacen cargo de ellas.



DIFICULTADES EN LA VIGILANCIA Y CONTROL DE LA ACTIVIDAD DE APROVECHAMIENTO

3. Fortalecer la reglamentación de la actividad de aprovechamiento

- Necesidad de normatividad técnica para la operación de las plantas de aprovechamiento.
- Inexistencia de sitios adecuados de disposición final de los residuos no aprovechables dentro de la misma planta.

4. Importante especificar los alcances de la actividad de aprovechamiento.

- Necesidad de precisar la diferencia o similitud que existe entre los residuos aprovechables y la materia prima de otros procesos productivos.
- Precisión de la definición de residuo sólido y la posibilidad que posee el generador de abstenerse de entregarlo al prestador de aseo.
- Manejo de residuos aprovechables a través de prestadores informales del servicio de aseo.



Es latente la necesidad de una política y regulación técnica clara de la actividad de aprovechamiento, que prevea incentivos que la fomenten y organicen.

- ✓ Existe diferencia entre un residuo sólido aprovechable y la materia prima de un proceso productivo de aprovechamiento? Existe un límite entre estos dos conceptos? Cuándo inicia la actividad de aprovechamiento?
- ✓ Qué papel juega la propiedad de los residuos sólidos?
- ✓ Si el aprovechamiento es exclusivamente una de las actividades del servicio de aseo, deberían las grandes industrias que reutilizan los restos de su producción constituirse como ESP o deben cesar la realización de estas actividades?
- ✓ Debe ser una obligación del prestador de aseo en la zona donde se ubica la industria ofrecer el aprovechamiento de dichos residuos y suplir esta demanda?



**Superintendencia de Servicios
Públicos Domiciliarios**
República de Colombia

- ✓ La actividad de recolección y transporte de los residuos aprovechables debería diferenciarse de la actividad de recolección y transporte de los residuos no aprovechables?
- ✓ El usuario debería pagar (vía tarifa) la recolección y transporte de los residuos aprovechables generados y dejar de percibir ingresos por su comercialización?
- ✓ Cómo se coordinan estas determinaciones con la política internacional de protección del medio ambiente, el cambio climático y su mitigación?



Beneficios

- Evaluación de gestión de prestadores
- Análisis tarifarios AAA
- Recolección de información prestadores menores
- Clasificación niveles de riesgo financiero y técnico de prestadores
- Cálculo de indicadores sectoriales
- 14 Entidades gubernamentales con convenios para el intercambio de información o usan información del SUI
- Certificación de municipios
- Monitoreo de recursos del SGP
- Cálculo de criterios de distribución de recursos del SGP
- Recolección de información de las directivas de la PGN

Retos

- Desarrollo de un método amigable de consulta de datos por usuarios externos y la calidad de la información que se publica
 - Establecer una dinámica de publicación de información de utilidad y calidad
 - Fortalecimiento de la infraestructura y Hardware del SUI (cloud computing)
 - Facilitar aún más el reporte de información al SUI para prestadores, especialmente rurales en mecanismos de carga
 - Creación de una infraestructura con recurso humanos y financieros suficientes para la revisión de la calidad de la información que periódicamente se carga
- Implementar procesos eficientes de modificación de la información y atención de la Mesa de Ayuda



- **Proyecto: MARCO ESTRATEGICO DEL FORTALECIMIENTO DEL SUI (Inicio: 2s 2011)**
 - Identificar las principales variables a reportar por parte de los prestadores de AAA a través de mesas de trabajo con los principales actores del sector, incluyendo información solicitada por otras entidades diferentes a la SSPD
 1. Simplificar el cargue de la información que deben reportar los prestadores de AAA.
 2. Continuar con el mejoramiento de la calidad de la información
 3. Implementar procesos eficientes de modificación de la información que redunden en la facilidad y agilidad en el reporte de información
 4. Requerimiento de información relevante a las AEGR's
 5. Mejorar la publicación de la información en cuanto a su forma, consulta y utilidad de la misma
- **Convenio Interinstitucional DNP, MAVDT, CRA,SSPD**
- **Nueva página del SUI y Reportes dinámicos en O3 (Fin: Ago 2011)**
- **Certificación otorgada por el DANE de las siguientes operaciones estadísticas:**
 - Facturación
 - RUPS
 - Plan contable





Superintendencia de Servicios
Públicos Domiciliarios
República de Colombia

SIMPLICIDAD EN LA RECOLECCIÓN Y CAPTURA DE DATOS



- **Proyecto: SUI RURAL**

Es una nueva herramienta dentro del SUI, que les brinda la facilidad a los prestadores que atienden los servicios públicos domiciliarios de acueducto, alcantarillado y aseo en la zona rural colombiana, el cargue de la información básica al SUI, lo que permitirá identificar por parte de la SUPERSERVICIOS el estado de la prestación de los servicios. Esta aplicación se adapta a las particularidades de estos prestadores mediante un lenguaje sencillo y didáctico se le solicita el reporte al SUI por parte de los prestadores menores de áreas rurales.

- **Proyecto: MEJORA APLICACIONES CARGUE MASIVO Y FORMULARIOS (Inicio 2012)**

Proyecto que se encuentra en revisión y que busca cómo estrategia facilitar el cargue de la información financiera, comercial, administrativa y técnica. Actualmente, se esta realizando un benchmarking en los diferentes sectores con el fin de evaluar y revisar que herramientas son empleadas para ser adaptadas al SUI.



**Prosperidad
para todos**



Superintendencia de Servicios
Públicos Domiciliarios
República de Colombia

Libertad y Orden

MEJORAMIENTO EN LOS TIEMPOS DE RESPUESTA A SOLICITUDES AL SUI

- **Proyecto: APLICACIÓN REVERSIONES (Fin: Ago 2011)**

Es una aplicación transversal que busca reducir el tiempo de atención de las solicitudes de reversión de información por parte de los prestadores. Actualmente, representan aprox. 25 % de solicitudes que se reciben por la Mesa de Ayuda (helpdesk).

- **Proyecto: MEJORA APLICACIÓN MESA DE AYUDA (Fin: Dic 2011)**

Proyecto que se encuentra en revisión y que busca cómo estrategia mejorar la aplicación de Mesa de Ayuda, para mejorar no solo la parte informática de la aplicación sino para los analistas y usuarios finales. Se está trabajando en:

- Actualización de la base de conocimiento de información y preguntas para posteriormente publicarlas en la página del SUI y la Superservicios.

- Mejoras de funcionalidad de la aplicación.

- Seguimiento CRM a las mesas de ayuda atendidas.



Prosperidad
para todos



Libertad y Orden

Superintendencia de Servicios
Públicos Domiciliarios
República de Colombia

GRACIAS

www.superservicios.gov.co

enieves@superservicios.gov.co

wwilches@superservicios.gov.co

**Prosperidad
para todos**

